



MEDIAMAIN

## Инструкция по эксплуатации/монтажу Регулятор освещенности кинотеатральный РОСКИТ 3/RS-232/

- 1) Подключение номинальной нагрузки до 3 кВт ( до 7 кВт )\*, для залов вместимостью до 1000 мест.
- 2) Возможность использования **светодиодных димруемых ламп\***.
- 3) **Надежность конструкции:** исполнение темнителя на электромеханическом элементе - малогабаритном контакторе.
- 5) **Автоматизация кинопоказа: коммутация с кинотеатральным сервером Dolby Doremi (с использованием RS-232)\***, так же подключение к GPIO, к выносным пультам управления.
- 6) Вход для дистанционного включения света **системами пожарного оповещения**.
- 7) Театрально управление световыми пультами **интерфейс управления DMX-512\*** (Digital Multiplex).
- 8) Корректная работа с приборами, производящими паразитные выбросы в сеть - выпрямителями ксеноновых ламп (корректная работа с проекторами NEC).
- 9) **Наличие кнопки аварийного включения света:** освещение включается в обход электроники прибора.
- 9) Малые габариты.
- 10) Простота монтажа.

\* - опция оговаривается при заказе

**Уважаемый покупатель!**

Благодарим Вас за то, что Вы приобрели Регулятор Освещенности Кинотеатральный, проявив тем самым доверие к нашей продукции.

Руководство содержит указания по обеспечению безопасной и правильной работы прибора.

В изделии могут быть технические отличия, не отраженные в настоящем руководстве.

Производитель оставляет за собой право, без предварительного извещения, вносить изменения в конструкцию и электрическую схему прибора для улучшения его эксплуатационных характеристик.

Руководство подготовлено на основе всей имеющейся в распоряжении изготовителя информации, и его содержание тщательно проверено. Тем не менее, компания не несет никакой ответственности за возможные неточности.

Редакция сентябрь 2013

**Содержание**

1.	Назначение и область применения .....	3
2.	Технические характеристики .....	3
3.	Комплект поставки.....	3
4.	Описания и принцип действия.....	3
5.	Указания мер безопасности.....	3
6.	Условия транспортирования и хранения.....	3
7.	Установка и подключение.....	3
8.	Эксплуатация.....	5
9.	Подключение к Серверу Dolby.....	6
10.	Подключение к Серверу Doremi .....	6
11.	Гарантийные обязательства.....	7
12.	Кабельный журнал.....	8
13.	Для заметок.....	8

## 1. Назначение и область применения

## 2. Технические характеристики

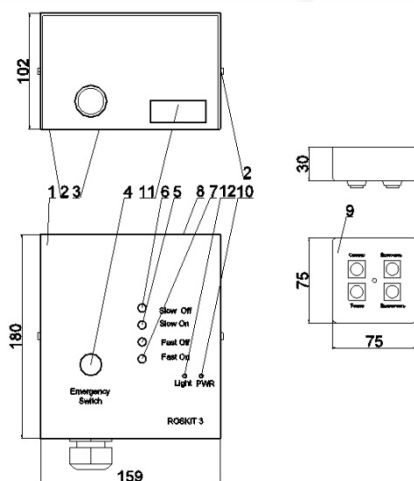
	РОСКИТ-3
Номинальное напряжение электро сети, В	220
Номинальная частота тока, ГЦ	50
Максимальная мощность активной нагрузки, КВт	3
Масса, кг	2
Размеры, мм	215x155x105
Размеры упаковки, мм	220x170x120

## 3. Комплект поставки

<input type="checkbox"/> Регулятор освещенности кинотеатральный	1 шт.
<input type="checkbox"/> Инструкция по эксплуатации	1 шт.
<input type="checkbox"/> Пульт управления выносной	1 шт.
<input type="checkbox"/> Упаковка	1 шт.

## 4. Описания и принцип действия

РОСКИТ управляет освещенностью в зале с помощью органов управления на приборе; выносного пульта; по каналу RS-232, DMX; Ethernet или подачи напряжения на пожарный ввод



- 1 – Корпус темнителя
- 2 – Места крепления лицевой панели РОСКИТ
- 3 – Сальник
- 4 – Кнопка аварийного включения света
- 5 – Кнопка «Светло»
- 6 – Кнопка «Темно»
- 7 – Кнопка «Включить»
- 8 – Кнопка «Выключить»
- 9 – Выносной пульт темнителя
- 10 – Индикатор питания
- 11 – Вентиляционное отверстие
- 12 – Индикатор включенного света

Рисунок 1. Внешний вид темнителя

## 5. Указания мер безопасности

- 5.1. Электропроводка, коммутационные устройства должны соответствовать мощности подключаемого прибора
- 5.2. Все работы по монтажу, эксплуатации и техническому обслуживанию РОСКИТ должны производиться в обесточенном состоянии специально обученным персоналом с соблюдением требований ПУЭ, ПТЭ и ПТБ.

## 6. Условия транспортирования и хранения

- 6.1. Транспортирование РОСКИТ должно производиться в закрытом транспорте в соответствии с правилами, действующими на конкретном виде транспорта. Условия транспортирования – жесткие (Ж) по ГОСТ 23216.
- 6.2. В процессе транспортирования и хранения изделия не должны подвергаться воздействию механических нагрузок, ударов, воды и прямого солнечного света

## 7. Установка и подключение

Установка должна производиться квалифицированным персоналом  
Рекомендуется следующая последовательность действий по установке:

--Монтаж РОСКИТ на стене --- Коммутация прибора --- Подключение к электросети

- 7.1. **Монтаж РОСКИТ на стене.**

При установке РОСКИТ необходимо производить в вертикальном положении. РОСКИТ крепится к стене с помощью двух метизов. Корпус имеет 2 отверстия на задней стенке. Для крепления необходимо:

- снять лицевую крышку, для чего выкрутить два винта (поз.2 Рис.1), а так же открутить крепление 4 кнопок.
- произвести разметку отверстий по задней крышки прибора, подготовить отверстия в стене и закрепить основание РОСКИТ на месте.

7.2. **Коммутация прибора.** Подведите имеющиеся линии кабелей к месту крепления прибора:

7.2.1. **Линии управления** (количество и тип линий зависит от комплектации темнителя и оборудования, установленного на объекте):

- выносной пульт управления;
  - линия управления от блока автоматизации пленочного показа ;
  - линия управления от цифрового кинотеатрального сервера (GPIO, RS-232, DMX, Ethernet);
- линии подключения пожарной сигнализации;

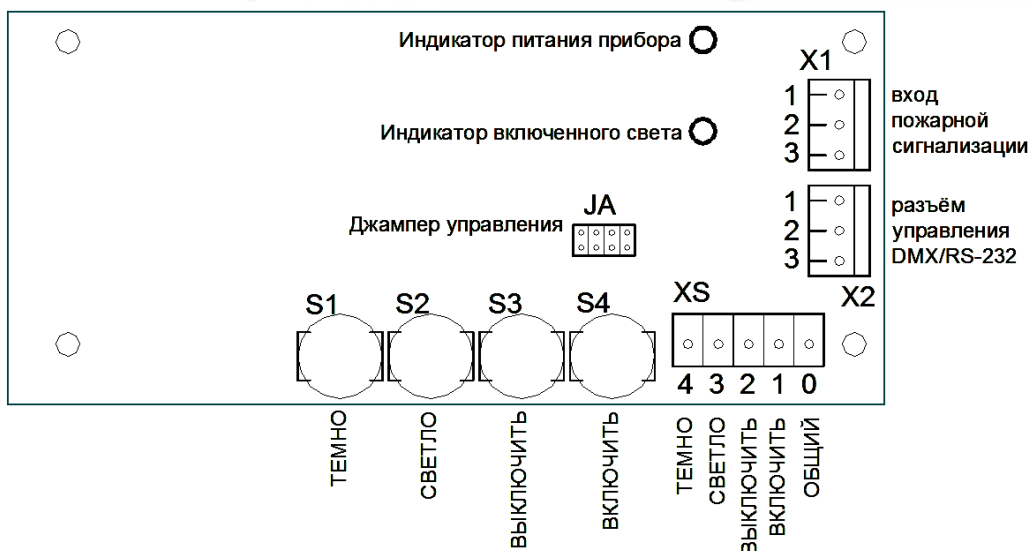


Рисунок 2. Внешний вид платы темнителя

**X1** – Разъем для подключения внешней пожарной сигнализации

**X2** – Разъем управления по DMX-512/RS-232

**XS** – Разъем для внешних управляющих приборов: выносных пультом, блоками автоматизации кинопоказа и пр.

**JA** – Джампер для выставления адреса DMX/ скорости передачи RS-232 (зависит от комплектации)

7.2.2. **Линии нагрузки** от ламп в зале до места установки РОСКИТ.

7.2.3. **Кабель питания** прибора от распределительного щита зала до места установки РОСКИТ.

7.2.4. Отпустите сжимную гайку сальника (поз.3 Рис.1) прибора и проденьте провода внутрь основания прибора. Закрутите гайку для фиксации проводов.

7.3. **Подключение к электросети .**

Произведите коммутацию силовых линий для **РОСКИТ 3**. Коммутация питающих и нагрузочных кабелей производится в клеммники «**LA**» ( лампы, нагрузка ), «**0**» ( ноль, нейтраль 220 В ), «**F**» ( фаза 220В ). Клеммники «WAGO» находятся внутри корпуса темнителя. При подключении к данным клеммникам, жилы кабеля должны быть оголены от изоляции на 8-10мм.



Рисунок 3. Клеммник

#### 7.4. Подключение пульта темнителя

Проложите линию управления от пульта управления выносного для темнителя РОСКИТ. Для использования всех 4 функций пульта («Темно», «Светло», «Выключить», «Включить») необходимо использовать 5-жильный кабель, с сечением жилы не менее 0,5мм<sup>2</sup>. Подключение пятиконтактного разъёма пульта производится в пятиконтактный разъём XS платы темнителя. Клеммы 0, 1, 2, 3, 4 подключаются соответственно.

#### 7.5. Подключение внешней пожарной сигнализации

Доступно 2 варианта подключения внешних приборов оповещения к темнителю:

- 1) **По средством внешнего сухого контакта.** Подключите **НОРМАЛЬНО ЗАМКНУТЫЙ** сухой контакт к клемме **X1 (контакты 1 и 2)** платы темнителя (рис.2). В случае размыкания контакта, темнитель автоматически включит освещение. Для перехода в штатный режим работы, необходимо вновь замкнуть контакты 1 и 2 на клемме X1 темнителя и переподключить питание темнителя (перезагрузить прибор).
- 2) **По средством подачи внешнего напряжения.** Подайте внешнее напряжение 9÷28 В постоянного тока на клемму X1 платы темнителя (**контакт 2: 9÷28В, контакт 3: общий**). В случае пропадания внешнего напряжения, темнитель автоматически включит освещение. Для перехода в штатный режим работы, необходимо вновь подать внешнее напряжение на клемму X1 темнителя и переподключить питание темнителя (перезагрузить прибор).

В случае отсутствия подключения внешнего прибора оповещения, в темнитель устанавливается **перемычка**, имитирующая замкнутый сухой контакт (в клемме X1, между контактами 1 и 2).

#### 7.6. Подключение управления по каналу RS-232

Подключите жилы кабеля интерфейса RS-232 к клемме X2 платы темнителя. Контакт 1 (GND, общий) соответствует пину №5 стандартного разъёма COM-порта. Контакт 2 (приемник сигнала, RXD) соответствует пину №2 стандартного разъёма COM-порта.

Параметры приемника: 8 бит данных, 1 стоп бит, без контроля четности.



С помощью джампера **JA** на плате, установите скорость передачи данных RS-232.

Управление темнителем через последовательный канал RS-232: "Ion" = светло, "Ioff" = темно.

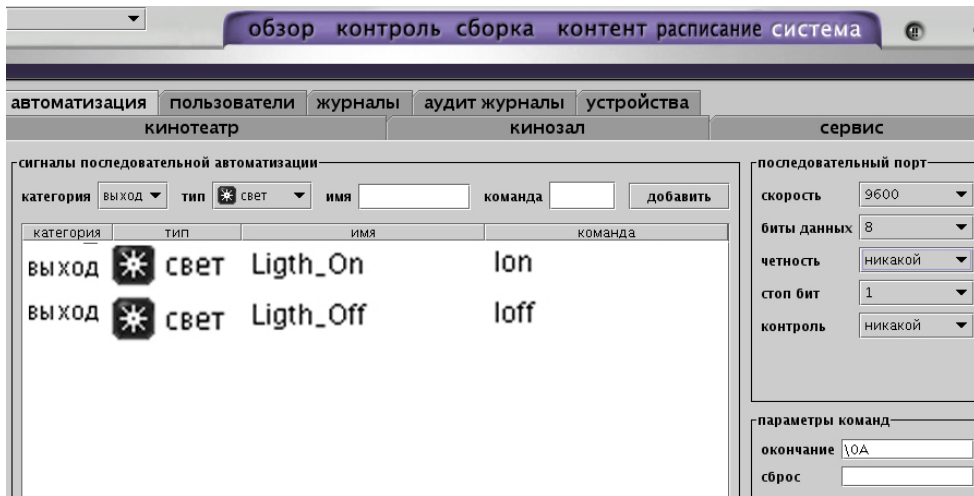
#### 7.7. Коммутацию Ethernet соединения смотрите в соответствующем руководстве к модулю Ethernet.

## 8. Эксплуатация

- 8.1. Включите питания РОСКИТ – автоматический выключатель распределительного щита кинозала
- 8.2. Плавное включение/выключение света: нажмите «Светло»/«Темно» ("Slow on"/"Slow off") соответственно, через 20 секунд свет в кинозале плавно включиться/выключиться
- 8.3. Моментальное включение/выключение света: нажмите «Включить»/«Выключить» ("Fast off"/"Fast on") соответственно. При нажатии кнопки «Включить» свет плавно включиться в течении 3 секунд, такое включение продлевает эксплуатацию ламп накаливания
- 8.4. При выходе из строя электрических компонентов РОСКИТ, для аварийного включения света нажмите кнопку: «Аварийное включение» ("Emergency Switch").
- 8.5. Удаленное управление выносным пультом осуществляется аналогично.

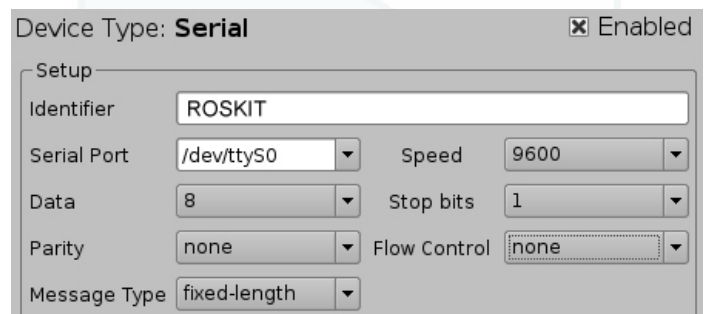
## 9. Подключение к Серверу Dolby

- 9.1. Зайдите: «Система»-«Кинозал», установите чекбокс напротив использовать последовательную автоматизацию, зайдите во вкладку «Автоматизация»

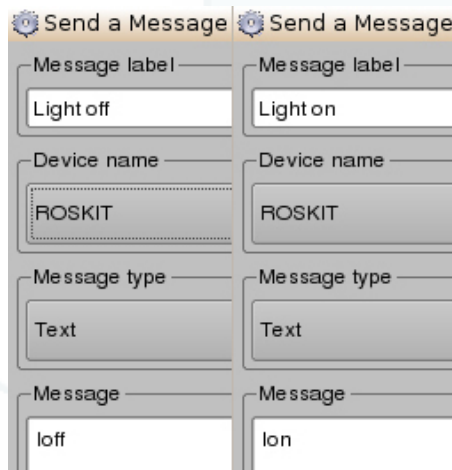


## 10. Подключение к Серверу Doremi

- 10.1. Зайдите:  
Menu – Device Manager-Add-Serial-Add,  
заполните поля.



- 10.2. Зайдите:  
Menu – Macro Editor- «+» - Name of the macro «Light On» - Insert A new action – Input/Output – Send Message – Add – Две метки



## 11. Гарантийные обязательства

- 11.1. Гарантийный срок устанавливается равный одному году со дня продажи РОСКИТ. При отсутствии или исправлении даты продажи, гарантийный срок исчисляется с даты выпуска РОСКИТ, указанной в корпусе прибора или данном руководстве.
- 11.2. Претензии в период гарантийного срока принимаются при наличии данного руководства по эксплуатации с отметкой о продаже и счете, выставленном покупателю.
- 11.3. Гарантия распространяется только на РОСКИТ. Гарантию на установку и подключение обеспечивает монтажная организация.
- 11.4. Ремонт или замена комплектующих в пределах гарантийного срока не продлевают гарантийный срок на РОСКИТ в целом.
- 11.5. Гарантийные обязательства утрачивают силу в случаях невыполнения мер безопасности и правил установки, подключения, эксплуатации и обслуживания, изложенных в данной инструкции, механических повреждений от небрежного хранения, транспортировке и монтажа.

Свидетельство о приемке

Партия	<input type="text"/>
Дата изготовления	<input type="text"/>
Дата продажи	<input type="text"/>

## 12. Кабельный журнал

	Тип кабеля	общий	включить	выключить	светло	темно	0В Пожар	+28В Пожар
Пульт 1								
Пульт 2								
Автоматика 1								
Автоматика 2								
Пожар								

## 13. Для заметок